

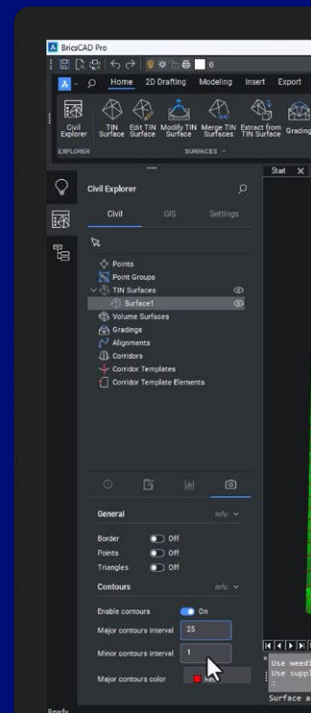
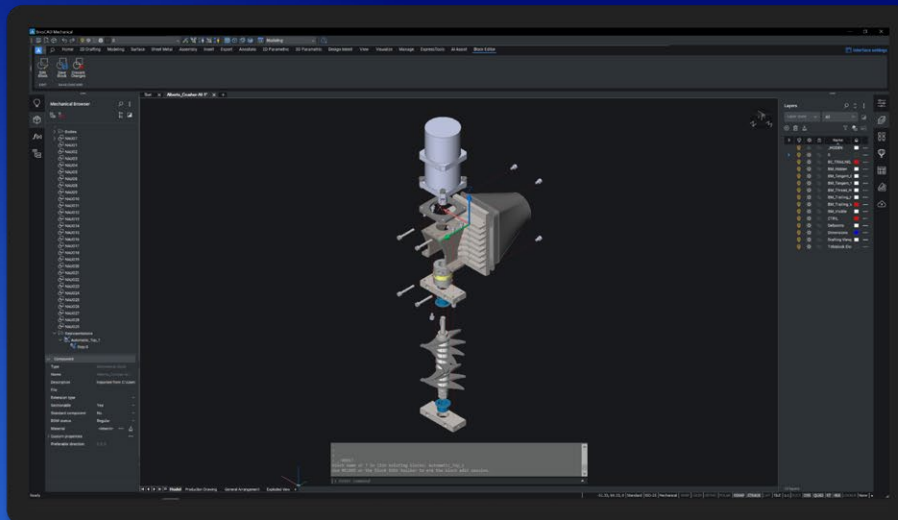
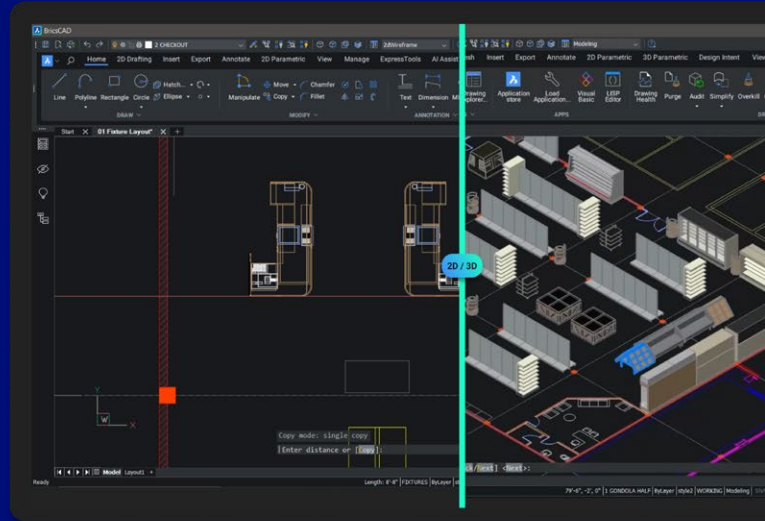
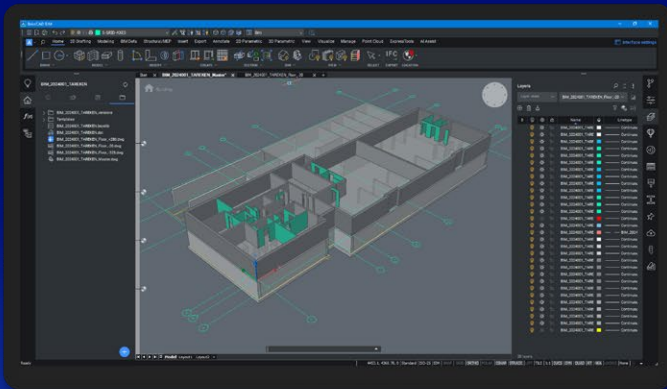


part of Hexagon

A Migração Ficou Simples

Faça a mudança para o BricsCAD® em algumas horas.
Não acredite em nossa palavra, prove por você mesmo.

Outubro de 2023



Introdução

Migrar para o BricsCAD® nunca foi tão fácil. Neste guia, você vai aprender como fazer a transição do AutoCAD® de forma rápida e sem esforço.

BricsCAD funciona de forma muito semelhante ao AutoCAD® e suporta muitas das mesmas funcionalidades, incluindo RefExs, Plotagem, Conjuntos de folhas, Anexar/Importar PDF, e Viewports. As dicas e sugestões incluídas ajudarão a acelerar sua transição.

Existem apenas 4 passos simples para migrar do seu software CAD existente para o BricsCAD

Passo 1: Baixe e instale o BricsCAD

Etapa 2: Explorar a familiar interface de usuário

Etapa 3: Começar a migração para o BricsCAD

- Planeje sua migração
- Execute sua migração
- Verifique suas configurações de migração
- Converter seus Blocos Dinâmicos

Etapa 4: Testar um Projeto com BricsCAD

A transição não deve demorar mais do que algumas horas. Depois disso você vai ter uma nova versão de um desenho/modelo existente no BricsCAD. É simples assim, então vamos começar.

Etapa 1: Baixar e instalar o BricsCAD®

Recurso Externo: Download do BricsCAD

<https://www.bricsys.com/bricscad-download>

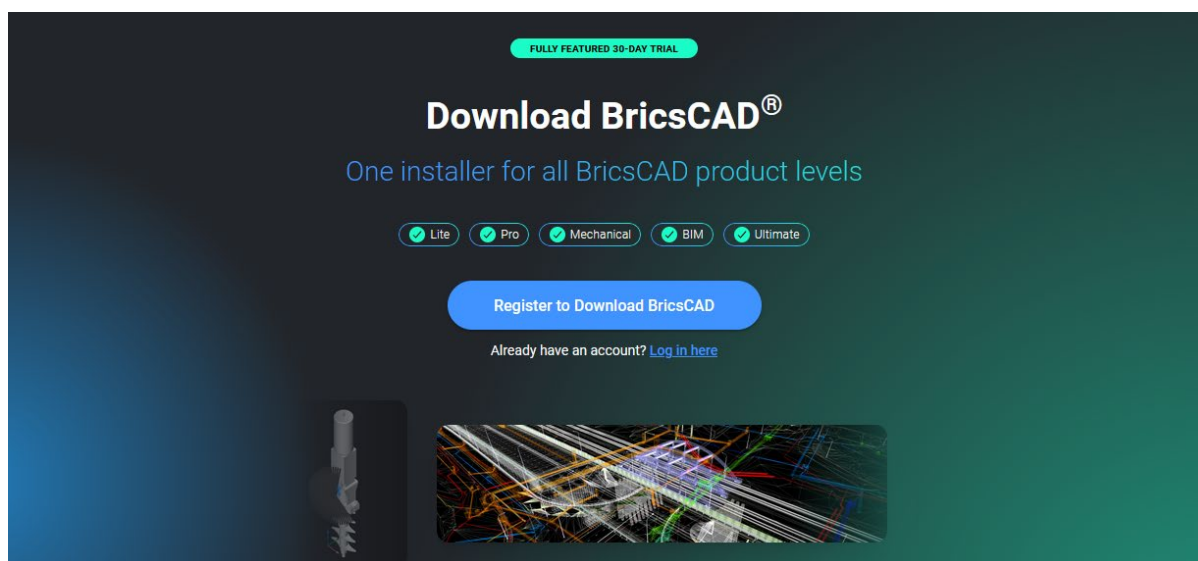
Crie uma Conta no site da Bricsys e Baixe cópia de avaliação (Trial) Grátis do BricsCAD®

Registre sua conta Bricsys®, isso leva cerca de 30 segundos. Em seguida, faça login na conta.



Download BricsCAD®

Agora você pode baixar e instalar o BricsCAD em 15 idiomas diferentes. Depois de especificar suas opções de download, concorde com os Termos de Uso e escolha Download.



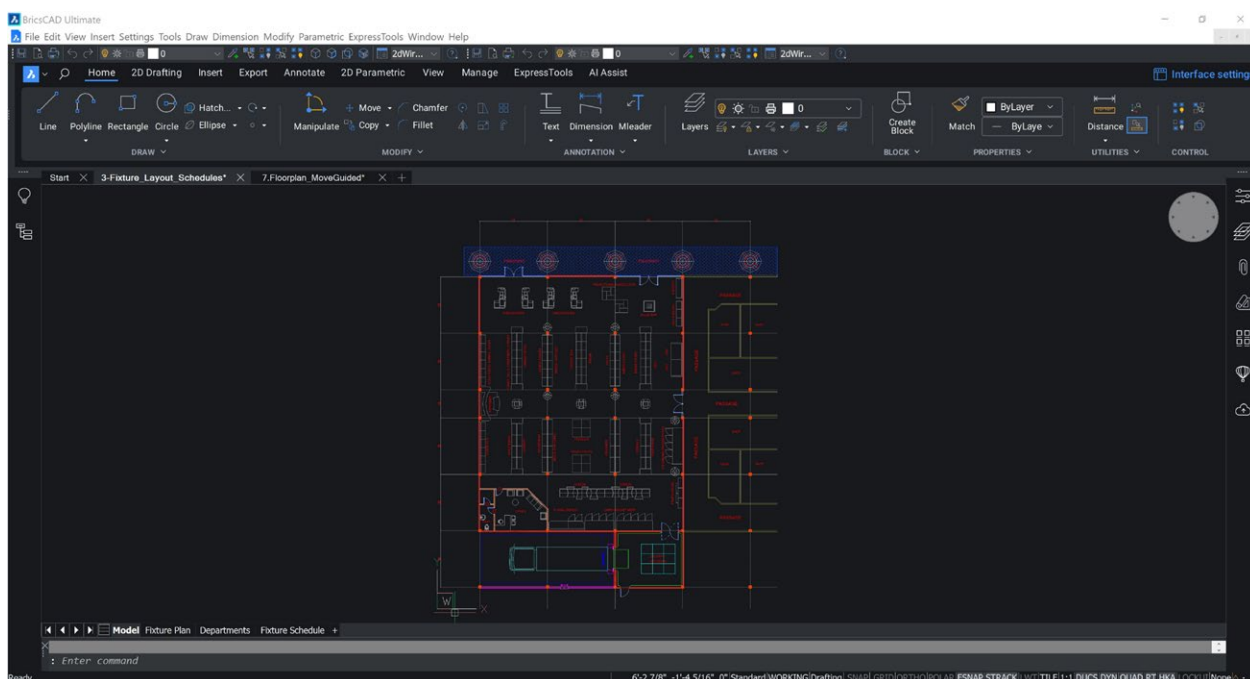
Assim que o download for concluído, navegue até o arquivo do instalador e clique duas vezes para iniciar o processo de instalação.



Nota: esse processo será diferente dependendo dos sistemas operacionais selecionados.

Agora você está pronto para começar, inicie o BricsCAD na área de trabalho ou no menu.

Etapa 2: Explore a Familiar Interface de Usuário

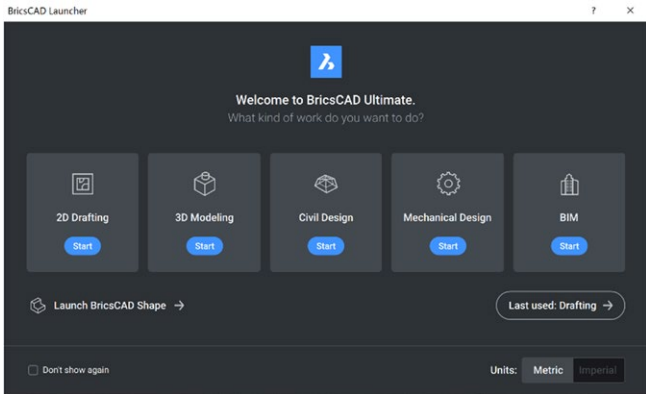


BricsCAD® é simples de aprender e confortável desde o início. A instalação "Pronta-para-uso" tem o visual e uma sensação consistente.

- Paper & Model Space
- Interface Faixa de opções/painéis
- Linha de Comando & Barra de Status
- Comandos Similares e Menus
- Layout Familiar das Barras
- Painéis Acopláveis ou Flutuantes
- Menus de Contexto
- Abas de Documentos
- Múltiplas Areas de trabalho

Suporte a Idiomas e Uso Global

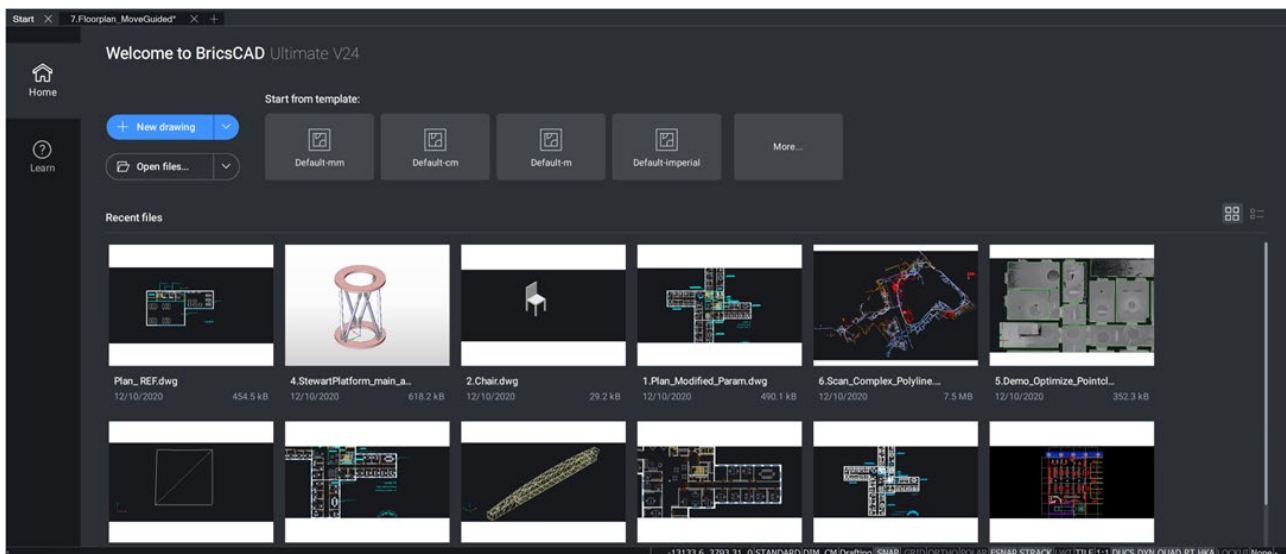
Se quiser usar mais do que a versão em inglês do BricsCAD, você pode. Basta baixar a versão desse idioma e instalá-la. Suas chaves de licença existentes vão funcionar para qualquer uma das atuais 15 versões localizadas do BricsCAD. Qualquer chave de licença do BricsCAD funciona em qualquer lugar do mundo, sem custo extra.



Use o Lançador do BricsCAD® para "Começar". A versão Trial de 30 dias do BricsCAD contém áreas de trabalho Desenho 2D, Modelagem 3D, Projetos de Mecânica e BIM. A maioria dos novos usuários começa selecionando o ícone "Desenho 2D".

Recurso Externo: Lançador do BricsCAD

https://help.bricsys.com/document/_guides--BCAD_getting_started--GD_launchingbricscad/V23/EN_US?id=165079146194



Acesse os desenhos recentes, abra um novo arquivo .dwg/.dwt, ou navegue até um arquivo DWG existente, e estará pronto para começar.

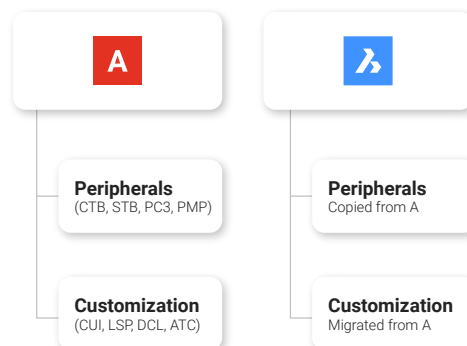
Etapa 3: Começar a Migração para o BricsCAD

Planeje sua migração

O BricsCAD, como qualquer programa CAD, acessa constantemente uma variedade de arquivos para fazer seu trabalho, e é provável que a maioria desses arquivos venha de um local de rede. No comando BricsCAD SETTINGS (CONFIGURACOES), você pode definir todos os vários locais de caminhos para arquivos de suporte, caminhos XRef, locais de plotadora, etc., e então testar para ter certeza de que tudo funciona.

Execute instalações paralelas A e B

- Estabeleça pastas de rede
- Migrar personalização
- Replicar periféricos
- Limpo, mínimo, migração
- Teste B enquanto ainda executa A

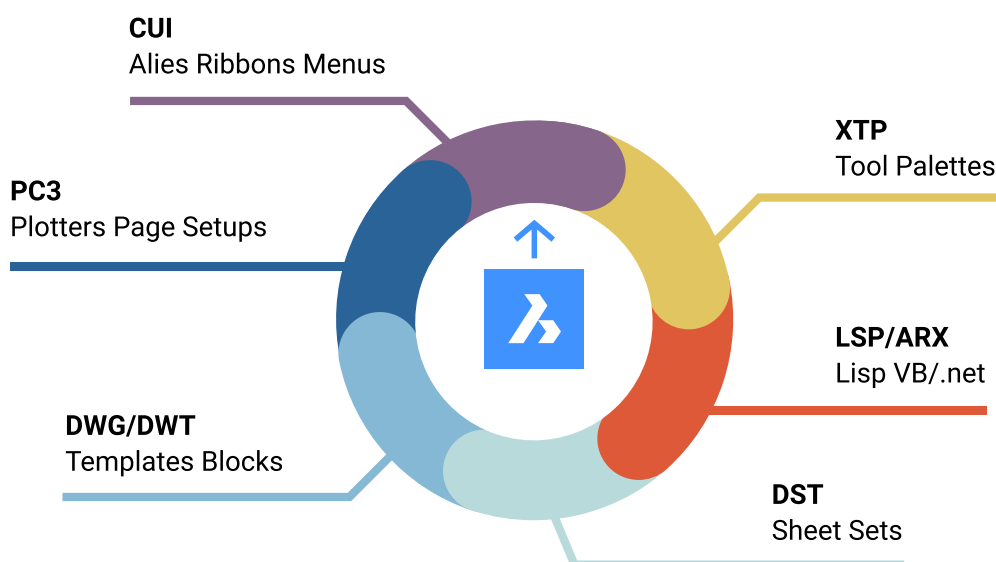


Identifique as ferramentas que você deseja migrar

- CUIs personalizados, Alias Personalizados do arquivo .pgp.
- Arquivos LSP/ARX, incluindo personalizações nas rotinas ACAD.LSP e ACADDOC.LSP, VB e .NET
**Alguns arquivos podem precisar ser recompilados. [Veja o Portal do Desenvolvedor BricsCAD](#)*
- Paletas Ferramenta (.xtp)
- Fontes (arquivos .shx)
- Arquivos DST (Conjuntos de Folhas)
- Modelos e Blocos DWG/DWT
- Arquivos PC3, PMP, Plotters, Estilos de Plotagem
- Padrões de Hachura Personalizados

Um novo Perfil BricsCAD® (.arg) será criado com base nas informações acima e nas respectivas localizações dos arquivos.

O uso e a localização de aplicações de terceiros também são necessários.*Os perfis que venham de outros softwares CAD não serão importados corretamente.

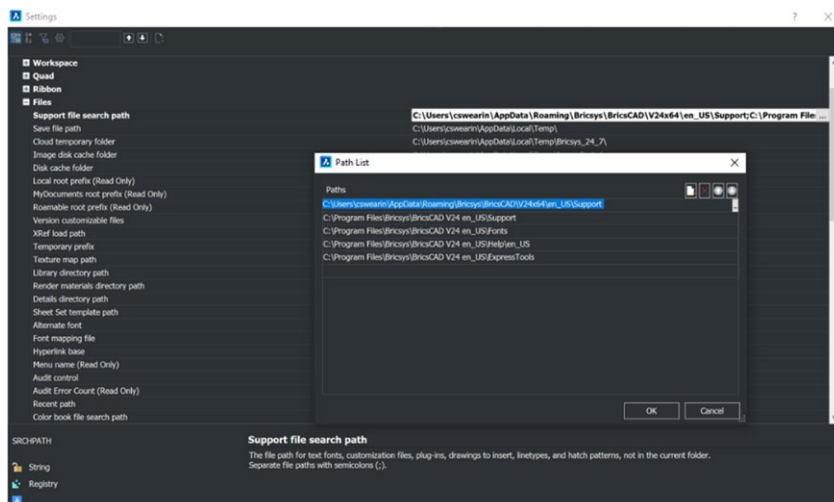


Vá limpando à medida que você migra!

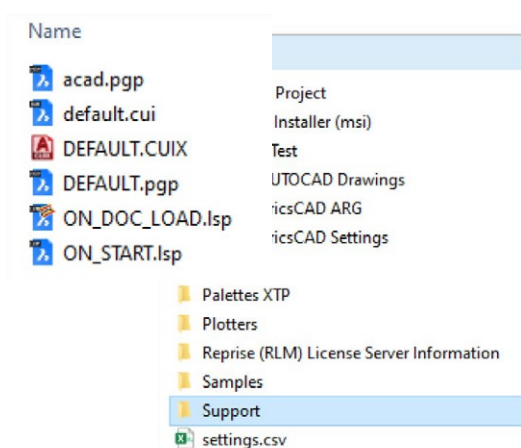
- Remova arquivos de backup
- Remova programas obsoletos
- Simplifique a estrutura de pastas
- Limpe blocos/paletas
- Migre o mínimo!

Migrar pastas e conteúdos ambientais

- Crie pastas, para replicar pastas de ambiente para conteúdos de biblioteca como blocos e arquivos LISP
- Copie/limpe conforme você avança
- Renomeie arquivos-chave conforme segue



Se você tiver programas personalizados (LSP), arquivos de template (DWT), bibliotecas de blocos (DWG), menus (CUI), paletas de ferramentas (XTP), ou outros componentes com os quais seus usuários já estão familiarizados, você desejará trazê-los para BricsCAD®. Pense em como você gostaria que os arquivos fossem organizados em pastas, e comece a copiar os arquivos necessários dos locais antigos para o novo local do BricsCAD. Pequenas modificações podem acontecer, portanto devemos modificar os arquivos copiados para não atrapalhar o ambiente atual, pois queremos testar simultaneamente esses ambientes.



Onde estão localizados os arquivos de suporte existentes?

- Num Servidor Centralizado?
- Em Máquinas Locais Individuais?
- Uma combinação de drivers de rede e individuais?

Deve fornecer Arquivos Exatos para possível renomeação e posicionamento apropriada de pastas.

Faça o BricsCAD funcionar da maneira que você deseja

Fazer o BricsCAD funcionar de modo similar como o antigo sistema que seus usuários já sabem é uma ótima maneira de melhorar a satisfação, aumentar produtividade, e encurtar o tempo de treinamento para implementação do BricsCAD.

Arquivos de Suporte Básico

Crie uma pasta padrão BricsCAD® para armazenar todos os arquivos BricsCAD modificados. A criação de subpastas para cada tipo de arquivo de suporte deve ser simples. Copie o conteúdo personalizado de seus arquivos de suporte atuais e de cada subpasta respectiva e cole-os adequadamente.

Pastas de suporte simples são recomendadas!

- Copie o conteúdo personalizado do arquivo ACAD.PGP e cole-o em DEFAULT.PGP no BricsCAD
- Copie o conteúdo personalizado de ACAD.LSP e cole em ON_START.LSP no BricsCAD
- Copie o conteúdo personalizado de ACADDOC.LSP e cole em ON_DOC_LOAD.LSP no BricsCAD

Recurso Externo: Vídeo - Mudança de A para B: Estratégias de migração. E outros vídeos do BricsCAD

<https://lessons.bricsys.com/courses/enrolled/2082457>

Arquivo PGP

Os aliases de comando são salvos em um arquivo *.pgp (arquivo de Parâmetros do Programa). Por padrão, o arquivo "DEFAULT.pgp" no diretório de suporte da pasta Roamable Root é usado.

Copie aliases personalizados de "ACAD.pgp" do local do AutoCAD®; Cole em "DEFAULT.pgp" dentro da Pasta Support, do BricsCAD®.

Recurso Externo: Página de Ajuda/Help de Aliases de Comando

<https://help.bricsys.com/document?id=165079142640>



Dica Chave: Sem sobreposição de nomes!

LISP (.lsp)

Quando BricsCAD® inicia, este vai automaticamente buscar um arquivo LISP chamado ON_START.LSP e executa qualquer código que encontrar nesse arquivo, então você precisa ter certeza de que ele existe, e que o BricsCAD pode encontrá-lo. Tudo que você deve fazer é colocar o arquivo ON_START.LSP no diretório de Suporte do BricsCAD - você pode gerenciar isto usando o comando **CONFIGURACOES** e procurar em Opções do Programa / Arquivos.

Copie o conteúdo personalizado de "ACAD.LSP" do local no AutoCAD®; Cole em "ON_START.LSP" dentro do BricsCAD

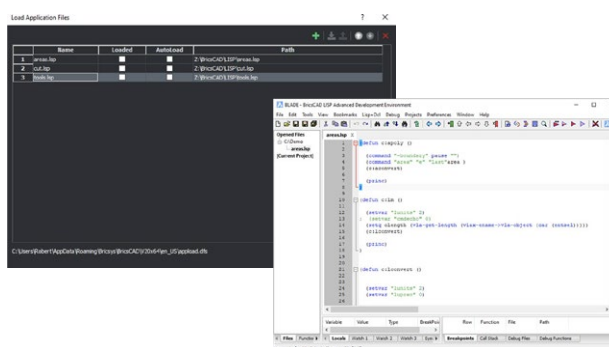
- Renomear Arquivos Chave
- Fique atento aos Caminhos Hard-Coded e pastas específicas do AutoCAD®

Para ativar o início automático do seu programa, defina a variável de sistema ACADLSPASDOC como 1, ou simplesmente altere a opção em Configurações / Opções do Programa / Sistema. Se "Desligado", BricsCAD apenas carrega esses arquivos para o primeiro desenho.



Migrar LISP

- Renomeie os arquivos chave
- Abra via CARRAPLIC, BLADE ou ON_START
- Reinicie o BricsCAD para verificar
- Fique atento:
 - Caminhos codificados
 - Pastas específicas do AutoCAD®



```
(if (findfile "x:\\lisp\\standards.lsp")
(load "x:\\lisp\\standards.lsp")
)

(prompt "\nBricsCAD startup routine loaded.")
```

Recurso Externo: Migração LISP

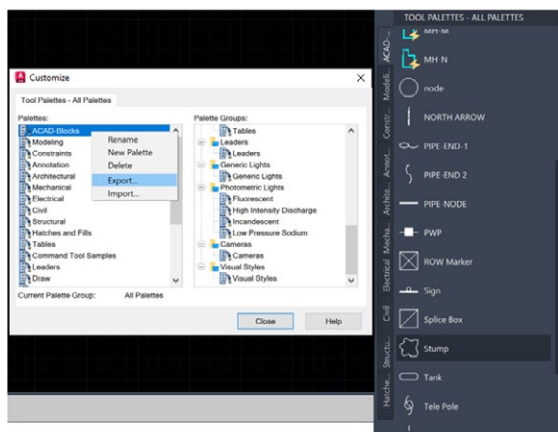
<https://help.bricsys.com/document?id=165079143552>

Recurso Externo: Ajuda do Blade

https://help.bricsys.com/document/_dialogboxes--DB_bladebricscadlispadvanceddevelopmentenvironment/V23/EN_US?id=165079122213

Paletas Ferramenta

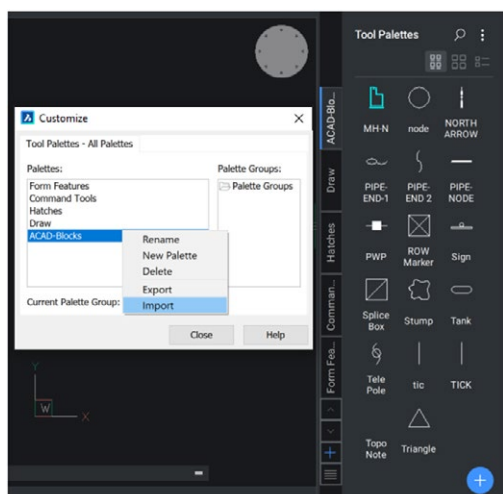
Paletas Ferramenta melhoram a eficiência do usuário, são geralmente uma parte das "melhores práticas" e podem ser importadas de sua plataforma CAD existente.



Exportar Paletas Ferramenta

Para exportar uma Paleta Ferramenta (do AutoCAD®)

- Em qualquer desenho, digite PERSONALIZAR para abrir a janela Customize (Personalizar).
- Clique o botão-direito em uma paleta de ferramentas, e escolha Exportar.
- Escolha um local para salvar o *.xtp arquivo.
- No sistema de destino (ou no programa destino), digite o comando PERSONALIZAR.
- Clique o botão-direito em qualquer nome de paleta e escolha Importar.
- Navegue até a pasta desejada.
- Clique Fechar



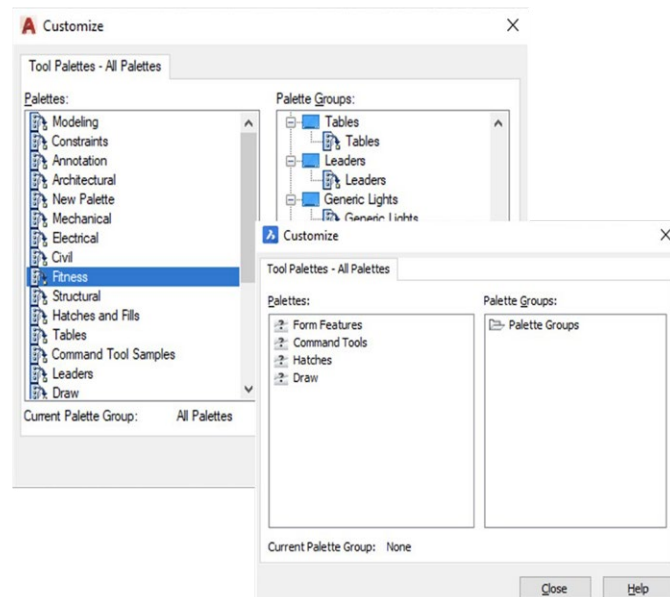
Importar Paletas Ferramenta

Para importar uma Paleta Ferramenta (no BricsCAD®)

- Abra o painel Paletas Ferramenta.
- No painel Paletas Ferramenta, clique o botão-direito e escolha Personalizar Paletas... que vai abrir a caixa de diálogo Personalizar.
- No painel Paletas na caixa de diálogo Personalizar, clique o botão-direito e escolha Importar no menu de contexto.
- Na caixa de diálogo Importar Paleta, escolha uma pasta, selecione um arquivo de paleta (*.xtp).
- Clique no botão Abrir ou clique duas vezes para importar a paleta.
A paleta é adicionada à lista de Paletas.
- Clique o botão Fechar, para fechar a caixa de diálogo Personalizar.

Migrar componentes da Paleta de ferramentas

- Exportar paletas individuais como XTP do AutoCAD®
- Observe os caminhos dos arquivos e edite se for necessário
- Importar para BricsCAD®
- Guarde os XTP's para possíveis edições posteriores



Recurso Externo: Página de Help/Ajuda de Paletas Ferramenta

<https://help.bricsys.com/document?id=165079143757>

Arquivos de Plotadoras/PC3/PMP

BricsCAD® usa suas plotadoras atuais, arquivos PC3, e PMP.

- Localize seus arquivos de plotter atuais a partir do local atual, e copie/cole na Pasta de Suporte BricsCAD.
- Arquivos PC3 são salvos na subpasta \PlotConfig da pasta raiz Transportável.

Copiar periféricos

- Use o comando GERPLOTADORA (PlotterManager).
- Copie arquivos PC3/PMP a partir da aplicação existente, para a janela PlotConfig no BricsCAD
- Estes arquivos "envolvem" drivers do sistema, e assim podem ser copiados diretamente, pois não são proprietários.

> This PC > OS (C:) > Users > AppData > Roaming > Bricsys > BricsCAD > V24x64 > en_US > PlotConfig

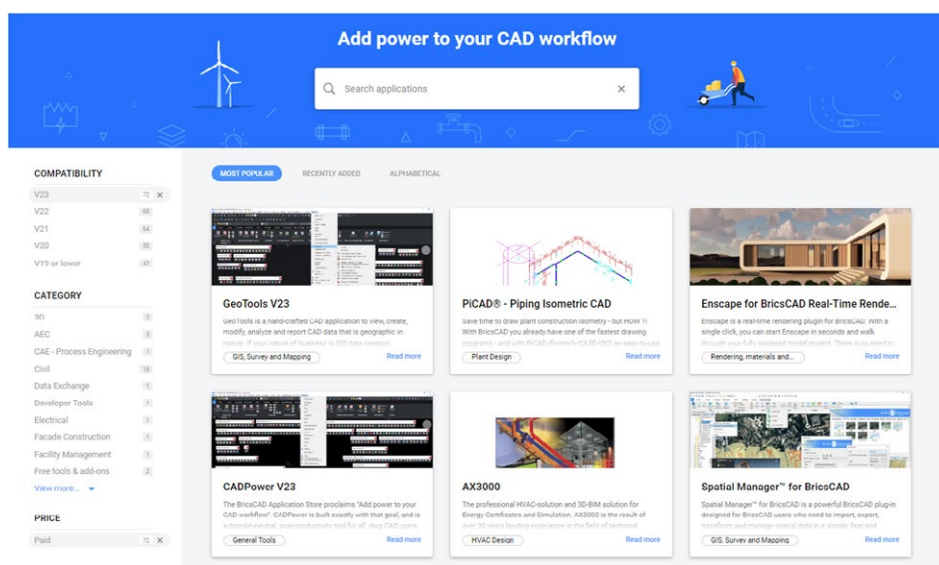
Name	Date modified	Type	Size
PMP	8/26/2023 11:53 AM	File folder	
AutoCAD PDF (General Documentation).pc3	12/12/2022 12:57 PM	AutoCAD Plotter Configuration File	
Create a new plotter configuration	8/26/2023 11:52 AM	Shortcut	
Default Windows System Printer.pc3	8/4/2023 1:57 PM	AutoCAD Plotter Configuration File	
DWF6 ePlot.pc3	8/18/2009 3:29 PM	AutoCAD Plotter Configuration File	
ImagePrinting.xml	8/4/2023 1:57 PM	XML Document	
Print As BMP.pc3	8/30/2023 10:50 AM	AutoCAD Plotter Configuration File	
Print As JPG.pc3	8/30/2023 10:50 AM	AutoCAD Plotter Configuration File	
Print As PDF.pc3	5/4/2023 6:18 PM	AutoCAD Plotter Configuration File	

Recurso Externo: Página de Help/Ajuda para Configurar a Plotadora
<https://help.bricsys.com/document?id=165079156143>

Recurso Externo: Página de Ajuda para Imprimir e Plotar
<https://help.bricsys.com/document?id=165079156041>

Catálogo de App

O Catálogo de Aplicações inclui aplicações que desenvolvedores, fora da Bricsys, criaram para atender a necessidades específicas. Mais de 1500 desenvolvedores externos criam aplicações para BricsCAD® e mais de 400 deles publicam suas aplicações diretamente no Catálogo de Aplicações da Bricsys. Você pode baixar, gratuitamente, algumas aplicações e add-ons. Outras estão disponíveis para compra junto aos respectivos desenvolvedores.



Recurso Externo: Catálogo de Aplicações do BricsCAD.com
<https://www.bricsys.com/applications>

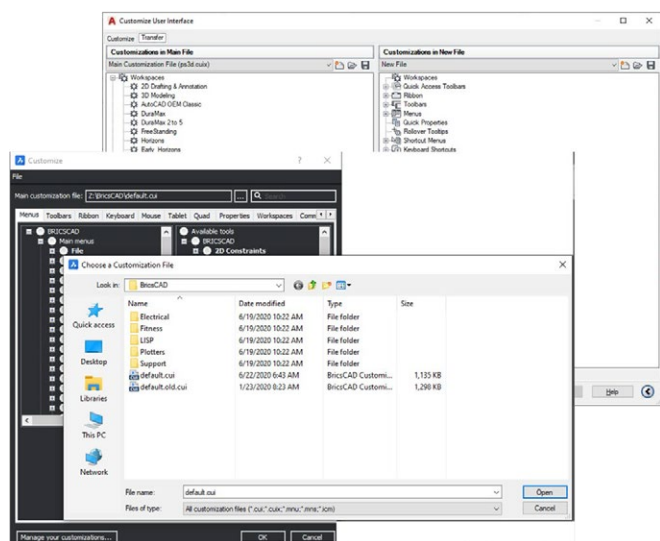
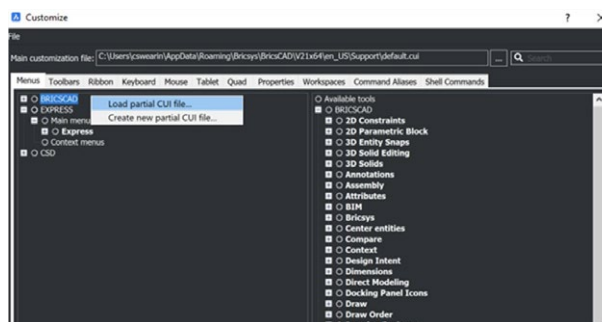
Faça o BricsCAD® ter a aparência que você deseja

A maneira mais eficaz de se adaptar ao BricsCAD é fazer com que o BricsCAD tenha a aparência exata que você deseja. A aparência da janela da aplicação BricsCAD varia ligeiramente dependendo do perfil selecionado.

Os principais elementos da interface do usuário, entretanto, aplicam-se a todos os perfis, mesmo que as ferramentas sejam diferentes. Esses elementos podem ser controlados por meio das configurações, CUI, e o gerenciador de perfis.

Migrat Componentes CUI

- **Crie** CUI limpo com apenas elementos personalizados
- **Abra o arquivo CUI** no AutoCAD®; **Exportar** os elementos CUI personalizados usando a Aba de Transferência de CUI do AutoCAD®;
- **Salve** um CUI Parcial.
- **Leia** CUI Parcial no BricsCAD® CUI
- **Abra** o CUI Default no BricsCAD; **Clique o botão-direito** para "Carregar Arquivo CUI Parcial"; **Selecione** o arquivo CUI Parcial salvo anteriormente, **Adicionar/Carregar** elementos na área de trabalho.



Recurso Externo: Página de Ajuda para Carregar Arquivos CUI

https://help.bricsys.com/document/guides--BCAD_customization--GD_loadingandunloadingcuifiles/V24/EN_US?id=165079143653

Verifique as Configurações e os Perfis

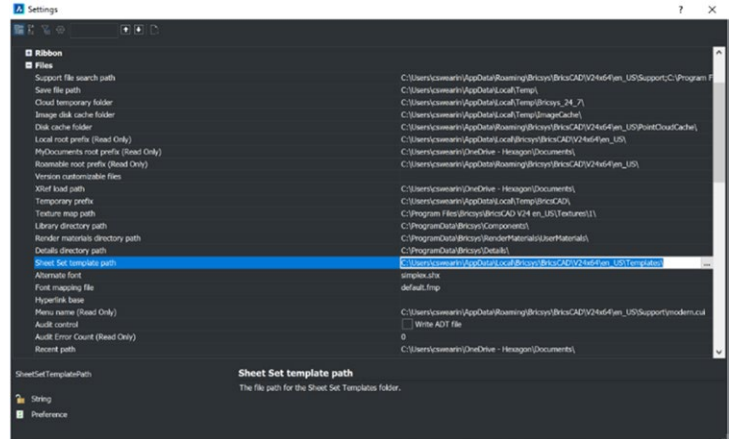
Mantenha em mente que nós queremos migrar todos os arquivos de suporte do AutoCAD® para o BricsCAD. Ao final, o AutoCAD® será removido de sua máquina, portanto, os arquivos de suporte devem estar disponíveis. Não remova o AutoCAD® até que o ambiente do BricsCAD tenha sido testado. Abra *.dwg com o BricsCAD, e você está no caminho.

AJUSTES

Fique familiarizado com as configurações/opções dentro do BricsCAD®. Acesse através do comando **CONFIGURACOES** ou **OPCOES**. Adicione caminhos para os arquivos de suporte, altere unidades, modifique ferramentas no Quad, defina fontes alternativas, localização de templates, etc. Use a barra de busca no topo para isolar rapidamente configurações específicas desejadas.

Conjunto de Folhas (.dst), Templates de Desenho, Blocos

Conjunto de Folhas (*.dst), Templates de Desenho, e Blocos podem permanecer em sua localização atual. Usando o comando "CONFIGURAÇÕES", navegue respectivamente até os caminhos desejados, e mude-os de acordo.



Recurso Externo: Página de Help/Ajuda de Configurações

<https://help.bricsys.com/en-us/document/briscad/dialog-boxes/settings-dialog-box?version=V24&id=165079128414>

Perfis (.arg)

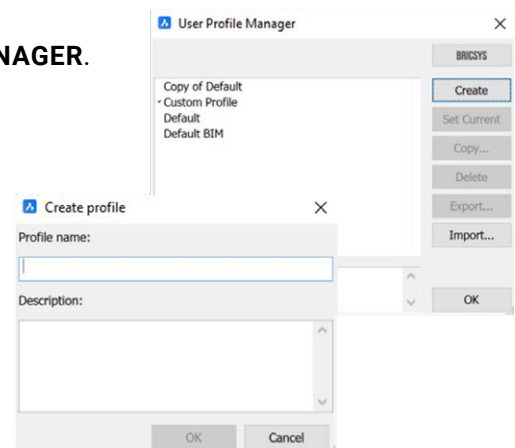
No BricCAD®, você pode personalizar as configurações que controlam seu ambiente de desenho, que podem então ser salvas em um perfil de usuário. Você pode criar vários perfis de usuário, por exemplo, um perfil para executar o BricCAD com um fundo branco e um conjunto limitado de barras de ferramentas e outro perfil sem barra de comando e todas as barras de ferramentas e configurações de snap necessárias para desenhar confortavelmente em 3D. Perfis de usuário também podem ser usados quando vários usuários compartilham o mesmo computador, e cada usuário gosta de criar seu próprio ambiente pessoal de desenho. Os perfis de usuário podem ser exportados para um arquivo, que pode então ser importado em um computador diferente. Isto permite copiar suas configurações para um novo computador ou instalar as mesmas configurações em vários computadores.

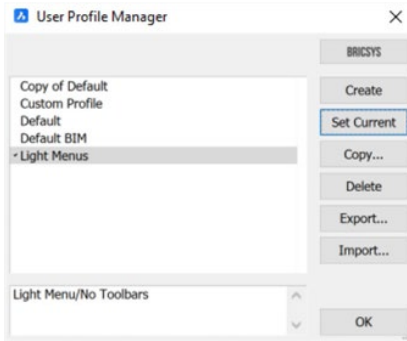
Se você usar aplicações de terceiros sobre o BricCAD, você talvez queira criar um perfil de usuário para usar com cada uma dessas aplicações.

Quando o BricCAD estiver em execução, lance o comando **PROFILEMANAGER**.

Trabalhar com Perfis

- Use o comando **PROFILEMANAGER**
- Compartilhe arquivos *.ARG
- Edite caminhos no arquivo, se desejar



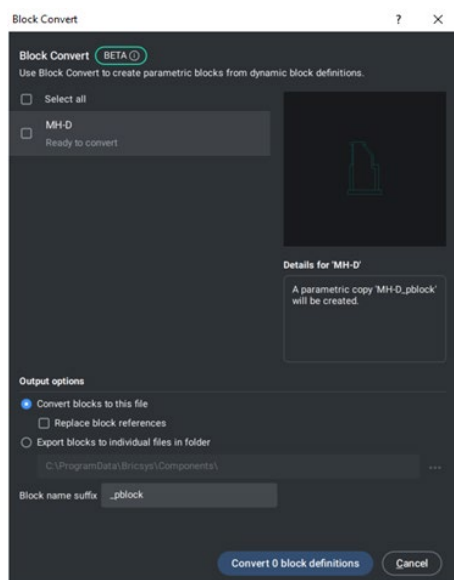


Recurso Externo: Página de Help/Ajuda do Gerenciador de Perfil
https://boa.bricsys.com/static/files/Parametric%20Blocks%20Explained_Booklet_EN_v2_102022-web.pdf

Converter seus Blocos Dinâmicos

Para apoiar a migração desde o seu CAD legado, o BricsCAD® pode converter sua biblioteca existente de Blocos Dinâmicos em nossos Blocos Paramétricos que tem desempenho superior. O comando **PARAMETRICBLOCKASSIST/ BLOCOCONVERTER** inicia a caixa de diálogo 'Assistente Blocos Paramétricos' que faz uma varredura no arquivo inteiro e identifica todos os Blocos Dinâmicos. O usuário pode então selecionar os blocos que deseja converter em Blocos Paramétricos e, com um clique, pode convertê-los instantaneamente. A conversão cria uma nova entidade no próprio arquivo, deixando os Blocos Dinâmicos originais inalterados. Você também pode decidir exportar os novos blocos para qualquer pasta, facilitando o acesso a eles no Painel da Biblioteca.

Para obter mais informações sobre Blocos Paramétricos, bem como sobre o comando **PARAMETRICBLOCKASSIST**, temos um guia útil; Blocos Paramétricos Explicados.

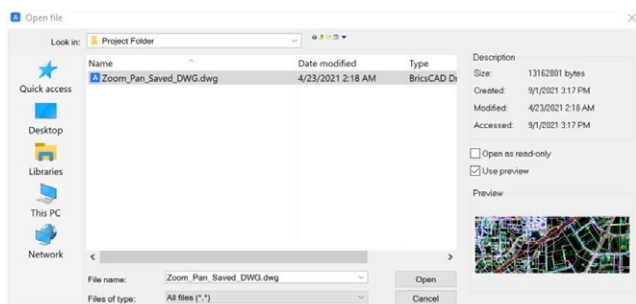


Recurso Externo: Blocos Paramétricos Explicados
https://boa.bricsys.com/ParametricBlocksExplained_Booklet_EN.pdf

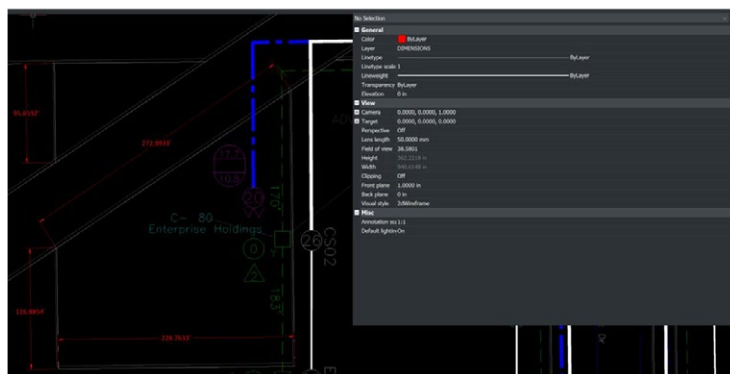
Etapa 4: Teste um Projeto com BricsCAD®

BricsCAD® suporta a mesma funcionalidade, incluindo abertura, edição e plotagem de desenhos. Você descobrirá que muitos de seus comandos favoritos e mais comuns são semelhantes, e funcionam exatamente como pretendido.

Para testar a compatibilidade do BricsCAD, **Abra** um desenho existente. Observe que a aparência do seu desenho é exatamente a mesma. Se desejar, abra o mesmo desenho com outro software CAD e compare.

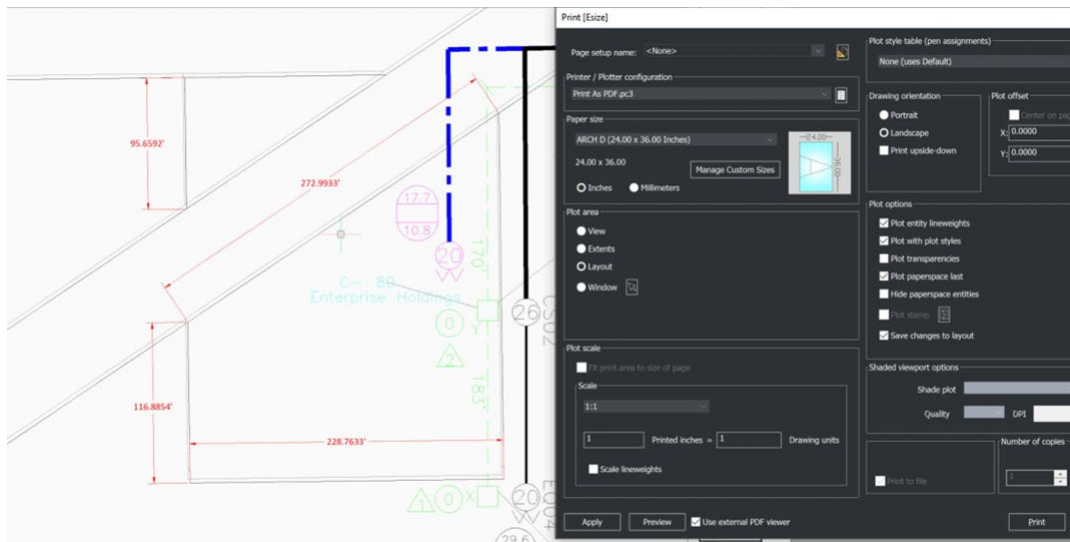


Modifique entidades dentro do desenho existente. Adicione texto, insira blocos, desenhe linhas, use snaps, verifique propriedades, e crie dimensões exatamente como você normalmente faria.



Plote seu desenho usando o comando **PLOT**. Depois de inserir o comando, as configurações de plotagem do desenho existente vão aparecer como foi definido.

Você pode plotar para um local de pasta ou diretamente para a plotadora. Inspeção o resultado final para validar se a plotagem do BricsCAD® produz os resultados esperados.



Lições Guiadas para Migração de Ativos e Configurações do AutoCAD® para o BricsCAD:

<https://lessons.bricsys.com/p/from-autocad-to-bricscad>

Este guia é para você começar a usar o BricsCAD. Não abrange todos os aspectos da migração, outras personalizações, ferramentas, desenvolvimento e materiais também podem ser necessários.

Para obter assistência e recursos adicionais, acesse:

<https://www.bricsys.com/migrating-to-bricscad>

<https://lessons.bricsys.com/pt-br>

<https://www.bricsys.com/pt-br/>

Todos os nomes de marcas e nomes de produtos mencionados neste guia são marcas registradas, ou marcas de serviço, de suas respectivas empresas. Qualquer omissão ou uso indevido (de qualquer tipo) de marcas de serviço ou marcas registradas não deve ser considerado como intenção de infringir a propriedade de terceiros. A Bricsys® reconhece e respeita todas as marcas utilizadas por empresas, fabricantes e desenvolvedores como forma de distinguir os seus produtos. Qualquer pessoa adicional não poderá reivindicar autoria ou propriedade do texto ou figuras aqui contidas.

Este guia é fornecido no estado em que se encontra, sem garantia de qualquer tipo, expressa ou implícita, com relação ao conteúdo deste guia e a quaisquer materiais que possam acompanhá-lo, incluindo, entre outros, garantias implícitas de qualidade, desempenho, comercialização ou adequação a qualquer finalidade específica do guia. O editor, autores, a equipe ou os distribuidores não serão responsáveis perante o consumidor ou qualquer outra pessoa ou entidade por qualquer responsabilidade, perda ou dano causado ou supostamente causado direta ou indiretamente por este guia.

© 2023 Bricsys® NV. Todos os direitos reservados.

O que os profissionais de CAD nos disseram sobre a migração para o BricsCAD®:

"Depois de 28 anos usando o AutoCAD®, após uma instalação rápida e fácil, fizemos a transição perfeita de mais de 1.000 usuários com vários anos de experiência para o BricsCAD. Os usuários estão localizados em todo o mundo e fizeram a mudança sem necessidade de treinamento adicional."

Lorelei Connors, CAD/Drafting Manager, Subsea 7

"O BricsCAD facilita a transição vinda de outros softwares CAD. Esse processo correu muito bem."

Departamento de Desenvolvimento Técnico da Nittetsu Texeng

"A transição do AutoCAD® para o BricsCAD é realmente muito fácil: todos os comandos são iguais, e eu posso continuar a usar os arquivos .dwg que criei com o AutoCAD®. Depois de uma manhã, você vai pegar o jeito do BricsCAD."

Ben van Amersfoort, Proprietário do Tekenbureau van Amersfoort

"A primeira vantagem do BricsCAD é o preço, combinado com a licença perpétua. A segunda grande vantagem é a alta compatibilidade do BricsCAD com outros softwares CAD e os arquivos de dados feitos com eles."

Kunihiko Takemura, Gerente Geral do Departamento Técnico, Takamiya

Lemmerzahl explica : "Uma pequena equipe de dois fez todos os preparativos em relação às nossas bibliotecas e modelos. Em seguida, implementamos o BricsCAD correndo paralelamente ao AutoCAD® LT para garantir que tínhamos um fallback (recuo estratégico) se precisássemos. Quando fizemos a migração do Windows 7 para o Windows 10, removemos o AutoCAD® LT e ninguém nunca notou."

Steffen Lemmerzahl, Sócio fundador da SLIK Architekten

"Como havia ambos os programas no início da transição, todos puderam escolher por si mesmos. Depois de um curto período de tempo, quase todos mudaram para o BricsCAD."

Franz Dietz, representante CAD, EBB Ingenieurgesellschaft

"Estou surpreso que mais pessoas não estejam usando o BricsCAD. Acho que se todos soubessem que poderiam obter todos os recursos do AutoCAD® de que precisam e não precisarem alugar uma assinatura, eles mudariam. Além disso, você economiza dinheiro. É uma decisão óbvia."

Jason Spilker, Engenheiro de Projetos, Vector Engenharia Estrutural

Você não está sozinho, descubra por que mais e mais profissionais de CAD estão mudando para o BricsCAD:

<https://www.bricsys.com/customer-cases>

E dê uma olhada nas análises no site da G2:

g2.com/products/bricscad/reviews/bricscad-review-653216

O que vem a seguir? Faça a mudança para o BricsCAD® agora e acelere seu tempo de entrega sem comprometer o desempenho, o custo, a flexibilidade de licenciamento e a segurança dos dados.